

## 성문분석법(聲紋分析法)

로렌 가필드, 그레고리 오브라이언

소개 : 방건웅 박사(한국표준과학연구원)



로렌 가필드 / 그레고리 오브라이언

다년 간의 연구 끝에 일반인도 쉽게 육체, 정신의 문제를 해결해 낼 수 있는 객관적인 프로그램을 개발해 사용해 오고 있다.



방건웅 박사 : 오늘은 9월 13일 일요일 아침 심포지엄 둘째날입니다. 첫 번째 강연은 성문분석(Bio-resonance Therapy) 즉 이것을 그대로 번역하면 생체 공명 치료라고 되어 있는데, 여기서는 공명 치료하는 주요 수단을 음성으로 사용한다는 것이 그 특징입니다. 사실상 우리 신체를 치료하는 방법을 보면 신과학적인 개념을 적용할 수 있다는 것을 깨칠 수 있게 됩니다. 예를 들어 한의학에서 침을 놓는데, 이(耳)침이라고 해서 귀에만 침을 놓아서 치료하거나 수지침이라고 해서 손바닥에 침을 놓아 온몸의 경락 부분에 대해 자극을 주어 치료 효과를 거두기도 합니다. 족침도 있습니다. 실제로 우리가 이것을 놓고 생각할 때 어떻게 귀, 손바닥, 발바닥, 이런 데만 침을 놓는 데도 전신에 침을 놓는 것과 같은 효과를 거둘 수가 있는가? 이 개념은 사실 홀로그램



방건웅 박사

적 개념, 전일적(全一的)인 개념이라고도 합니다. 인체 전체가 하나의 에너지체와 같은 조직 즉 파동으로 되어 있기 때문에 홀로그램 이론에서와 마찬가지로 어느 한구석에서 일어난 일을 다른 모든 곳에서도 다 인식을 한다는 것과 같은 원리라고 볼 수 있습니다. 그래서 귀라든가 손바닥에만 자극을 줬는데도 불구하고 그것이 전체적인 효과를 거두는 것은 곧바로 손바닥에 찌른 침의 자극을 몸 전체가 인지하기 때문이라고 볼 수 있죠. 그런 맥락에서 본다면 색깔요법이라든가 혹은 소리로 치료하는 방법도 그와 같은 차원에서 이해할 수 있다고 봅니다. 그러니까 인체가 받아들이는 감각 기관의 영역은 서로가 다 다릅니다. 음파는 약 20헤르츠를 중심으로 해서 수키로헤르츠(㎐)까지 들을 수 있고 거기에 비해 눈은 가시광선 영역을 주로해서 감지할 수 있습니다. 그래서 파동의 대역은 상당히 멀리 떨어져 있습니다만 색깔만으로도 우리는 그 효과를 거둘 수 있고, 또 소리만으로도 몸 전체를 진단하고 치료하는 효과를 거둘 수가 있습니다.

그래서 오늘 발표하실 로렌 가필드와 그레고리 오브라이언, 이 두사람은 소리를 이용해서 몸의 상태를 진단합니다. 그래서 목소리에서 도레미파솔라시도의 7음계 중 특별히 부족한 부분이 있으면 그것이 균형이 깨진 것을 나타내는 것이라고 합니다. 이때 부족한 소리를 들려주면 인체의 에너지 균형이 회복되면서 자연스럽게 몸에 건강도 회복된다고 하는군요. 미국에서 소리 치료를 처음 시도한 사람은 쉐리인데, 쉐리의 방법을 이 두 사람은 더 발전시켜 데이터 베이스도 풍부하게 만들고, 해석하는 기법도 좀 더 고도화시켰다는 점이 다릅니다. 그래서 오늘 이 두 분을 모시고 성문 분석에 대한 이야기를 듣겠습니다.

성문 분석에서는 목소리의 주파수를 해석하는데, 각 사람마다 지문이 있듯이 목소리도 지문이 있다고 해서 성문(聲紋)이라고 이야기합니다만 단순한 파동이나 주파 파형 분석보다 더욱 세밀한 것이죠. 지금부터 두 분의 강연을 들어보겠습니다.

로렌 가필드 : BRT는 사람 목소리에서 생성된 파형을 관찰하고 인간의 패턴과 각 개인의 전반적인 건강에 변화를 주기 위해 파동의 형태를 이용하는 것입니다. 심장과 뇌의 정보를 수집하기 위해 현재 사용되고 있는 EKG 및 EEG의 파동 형태 분석에 대해서는 잘 알고 계시리라 믿습니다. 목소리는 상세한 파동 형태를 갖고 있으며 동시에 신체의 구체적인 정보를 포함하고 있습니다. 우리의 연구에는 목소리에서 나오는 이러한 파동 형태를 신체의 파동 형태의 패턴(Pattern) 과의 상호 연관성에 대한 연구가 포함되어 있습니다.

양자 물리학에서는 중성자가 크기를 측정할 수 있는 최소 물질로 인식 되고 있습니다. 중성자는 진동 속도 혹은 주파수를 나타내고 진동 속도 주파수로 측정하고 있습니다. 현재 우리는 음성 프린트(Voice Print)에 나오는 파동 형태를 우리가 이용할 수 있는 모든 물질이나 조직의 공명 주파수 혹은 분자량과 비교하고 있습니다.



성문분석 프로그램 상에 나타난 음성프린트

척추 지압사(Chiropractors)들은 1920년대 초반 미국에서 근육과 뼈의 공명 주파수를 측정하기 시작했으며, 그들의 발견 사항을 출판하기 시작했습니다. 따라서 조직이 그 자신의 본질적인 공명 주파수를 갖고 있다는 사실은 더 이상 새로운 개념이 아닙니다. 1930년대 초반 미국 물리학자들은 분자량과 원자량은 어떤 물질의 공명 주파수를 부분적으로 나타낸다는 가정을 하기 시작했습니다. 이처럼 진단 도구로서 주파수를 사용하는 방법은 이미 오래된 개

념입니다. 현재 미국에서 주파수는 텔레비전, 초단파 및 핸드폰 등 통신에 사용되고 있습니다. 그밖에 진단 의학, 초음파, 마그네틱 이미지, 치아 청결용 고주파 소리 등에 사용되고 있죠.

주파수 정보는 대형 빌딩이나 교량의 진동 속도를 측정하는데 사용되며 또한 지구내 원자 운동의 지질학적 상태를 조사하여 지진이나 파도를 예측하는데도 도움을 줍니다. 주파수는 중요한 도구로서 생활의 여러 면에서 다각적으로 이용되고 있습니다.

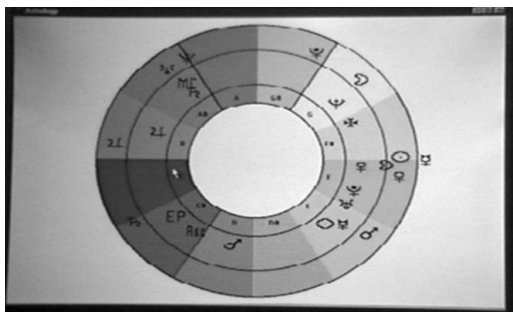
현재 인간 목소리가 만들어낸 독특한 주파수 패턴이 활용되고 있으며, 그것을 컴퓨터 화면에서 볼 수 있습니다. 목소리가 복잡한 파동 형태 패턴을 만드는 것을 볼 수 있죠. 우리의 연구는 이들 파동 형태와 패턴의 특징을 풀어서 인간 신체의 건강 분석을 위한 지표나 참고 자료로 이용할 수 있도록 하는 것입니다.

음성 프린트 속에 포함된 정보는 장래 동서양 의학



데이터베이스 상자

우측의 음성파형 상자에서 M자형(흰선이 세로로 나있는 곳)을 찍으면 그 파형에 해당하는 데이터베이스가 좌측 박스에 나타나며 음성파형의 의미를 알 수 있다.



천체와 인체의 관련성을 보여주는 점성학 휠

의 차이를 연결시키고 정신 건강, 점성학 및 물리학에 이용될 것입니다.

지금 이 자리에서 저의 연구 동반자 그레그를 소개합니다. 그는 오늘 여러분들이 보고 있는 기술을 개발하는데 있어 기구를 담당했습니다. 실제 시간의 파동 형태를 계량할 수 있는 FFT 플롯(plot)로 전환 함으로써 우리가 음성 프린트를 보고 사람 신체로 되돌려지는 공명 주파수에 관한 연구를 할 수 있는 기회가 된 것이죠.

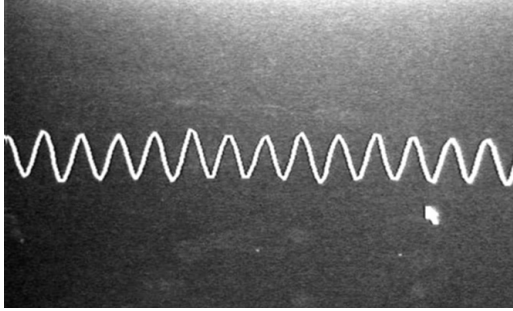
자료가 어떻게 수집되었는지 기술적인 면의 조그마한 지식이 여러분들에게 중요하다고 생각합니다. 그레그 씨가 음성 프린트에서 발견한 놀라운 사실을 이야기 하겠습니다.

그레고리 오브라이언 : 대단히 고맙습니다. 아름다운 도시 서울에 초대 받아 강연하게 되어 영광입니다. 먼저 성문분석 치료에 우리가 사용한 기술적 개념에 대한 기본 지식을 설명하겠습니다.

첫 번째로 정보는 비침입성 방법(Non-invasive way)으로 얻는다는 사실을 알게 될 것입니다. 우리는 신체의 정보와 전반적인 건강 분석을 행함에 있어 컴퓨터 음성 프린트를 사용합니다. 우리는 음성 프린트를 통하여 각 개인별 특정 정보를 나타내기 위해 이 방법을 사용합니다.

공학적인 표준과 복합 파동 형태 분석 방법을 사용하여 각 개인과 그들의 음성 프린트 자료를 수집하고 분석 할 수 있습니다. 실시간의 음성 프린트나 기록 자료를 보관하고 수집하고 수학적으로 분석하는 컴퓨터의 능력을 이용함으로써 디지털 정보와 아날로그 정보 양쪽을 분석 할 수 있죠.

두 가지 예를 들겠습니다. 화면을 봐 주십시오. 제가 얘기한 것처럼 음성 프린트의 아날로그 및 디지털 정보 양쪽을 이용하는 컴퓨터 능력을 이용해서 그 정보를 분석하기 위해 음성 프린트를 조각 조각 분해하기 시작합니다. 처음 우리가 하는 일은 역방향 음성 처리(Reverse speech processing)라고 불리는 작업입니다. 이 방법은 미국과 다른 곳에서 상



음성을 녹음한 후 나타난 아날로그 파형



푸리에 변환을 거친 디지털 파형

당히 연구되고 있습니다. 우리가 작업한 것은 음성 프린트를 녹음하고 녹음했던 것과 같은 속도로 역 방향으로 재생하는 것입니다. 이렇게 함으로써 이야기 한 사람의 무의식적인 정보를 얻어서 그 사람의 뇌 속에 스트레스가 쌓인 사건에 대한 유용한 정보 또는 질병에 영향을 주는 사고나 기타 사건들에 대한 정보가 기록 되었는지 알게 되기를 희망하고 있습니다. 정상적인 이야기 패턴 속에 단어와 완전한 문장이 통상 끼워져 있습니다. 이 방법이 철저하게 연구되고 있으며, 우리가 하는 일에 이 방법을 적용하고 있습니다.

이것을 이용한 한 예를 들어 보겠습니다. 이것은 토니의 예입니다. 턱에 암을 앓았던 한 사람이 그의 목소리를 분석하기 위해 찾아 왔습니다. 수술로 그의 왼쪽 턱 상당한 부분의 조직이 제거되어 그의 얼굴은 비틀어지고 보기 싫게 되었죠. 토니는 이 사실에 대단한 걱정을 하였으나 겉으로 나타내지는 않았습니 다. 그것은 잠재된 걱정 이상이었습니다. 그래서 음성 프린트를 만들 때 앞 방향으로 녹음하고 역 방

향으로 재생하였죠. 토니는 그의 음성 프린트에서 ‘얼굴이 망가졌다, 얼굴이 망가졌다’고 계속 말하고 있었습니다. 그의 질병의 숨겨진 요소중 하나는 얼굴이 보기 싫게 된 것이었습니다. 토니와 그의 암과 질병에 대해 이야기할 때 수술로 얼굴 모양이 바뀌어 자기 부인과 제대로 키스를 할 수 없게 됐다는 사실이 나타났죠. 이러한 사실이 이야기 역전 과정에서 나타난 것입니다. 그리고 이것은 우리가 사람의 건강 지표를 찾는 데 이 방법을 이용하는 하나의 이유입니다.

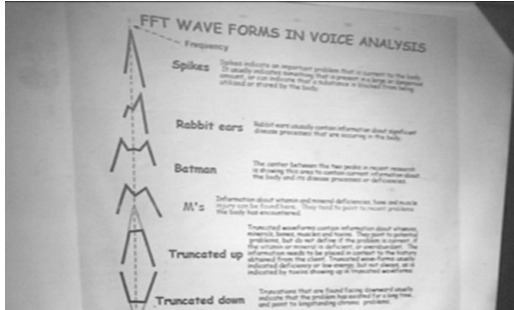


프로그램의 다양한 창

다음은 저장된 음성 프린트를 취해서 작업 중인 주파수 스펙트럼에 배열합니다. 이미 FFT 플롯의 패턴을 적어 놓았습니다. 여기에서 여러분은 얼룩 무늬진 주파수 스펙트럼의 범위를 볼 수 있습니다. 이것은 패션의 예외 때문에 주파수 스펙트럼의 낮은 범위에 나타나 있습니다. 우리는 0헤르츠부터 20,000 헤르츠까지 측정합니다. 이것은 목소리의 조화음을 고려한 것입니다. 모음을 발음하거나 단어를 말할 때 실제로 그렇게 높은 범위에서 말할 수 없지만 이것들은 소리나 단어를 합친 수학적인 등가(等價)인 복합 파동 형태입니다. 그렇게 함으로써 우리는 복합 파동 형태를 갖게 되는 거죠. 복합 파동 형태가 서로 합해지면 전체 스펙트럼을 채우게 되는 조화음이 발생됩니다.

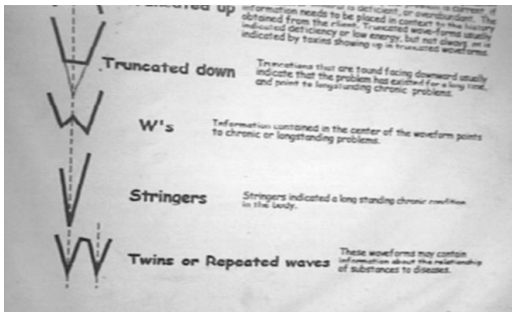
파동 형태는 FFT 플롯에 수학적으로 전환됩니다. 그리고 나서 분석을 위해 스펙트럼 위에 음성 프린트를 배열합니다. 변칙적인 파동 형태를 나타내기

위해 우리는 수학적인 플롯을 사용합니다. 모니터에서 변칙적인 사항들이 특징적인 표식을 갖고 있는 것을 볼 수 있습니다.



FFT플롯의 패턴. 이 패턴으로 인체를 진단한다  
맨 위에 보이는 뾰족한 것이 스파이크. 음성파동 패턴에서 이런 모양이 보이면 질병이 있다고 판단한다.

첫번째 보이는 것을 스파이크라고 부릅니다. 스파이크는 파동 형태의 급격한 등락(rise and fall)을 나타냅니다. 보통 특정 주파수 형태에서 고수준의 에너지를 지시하는데 사용됩니다. 그리고 '토끼 귀(Rabbit ear)'라고 불리는 것이 있습니다. 이것들은 질병 과정에서 현저하게 나타납니다. 우리는 이것들이 질병 과정의 지표로서 어떻게 존재하는지에 대해 검토해 왔습니다. 다음에 '배트맨의 모자(Batman's hat)'와 같은 것이 있습니다. 우리는 이것들을 배트맨이라고 부릅니다. 두 개의 봉우리와 그 사이에 적은 전이 공간이 있습니다. 이것은 보통 비타민, 미네랄 등의 부족 현상의 지표가 됩니다. 우리는 외우기 쉽게 생긴 모양을 나타내는 이름을 지었습니다. 다음에 'M'자의 위 부분을 자른 모양



스파이크의 반대 패턴과 W 형태 등이 보인다.

의 파동 형태가 있습니다. 이것은 어떤 주파수 영역에서 보통 저에너지를 나타냅니다. 어떤 주파수에서 상승 부분이 급격히 중지 되기 때문에 그 부분에 문제가 있음을 나타냅니다. 이것 역시 표시치로 사용합니다. 다음에 'M'자를 뒤집어 놓은 것처럼 보이는 'W'가 있습니다. 이것들은 관절염이나 사람을 장기간 고통스럽게 하는 만성 질병의 표시치로 사용됩니다.

그리고 스파이크를 뒤집어 놓은 것이 있습니다. 이것은 처음 것의 반대죠. 마지막으로 쌍둥이로 이름 붙인 것이 있습니다. 이것은 에너지 수준이 기본적으로 근사한 두 점이 서로 위 부분이 잘려나간 형태로 연결되었습니다. 이것을 쌍둥이 혹은 'W'라고 부릅니다. 이것은 독성이 있거나 혹은 같은 방식으로 어떤 영향을 주는 고 수준의 물질들을 나타냅니다. 지금까지 설명한 것은 몇 가지 방법입니다. 우리가 어떻게 이러한 방법에 이르게 되었는지에 대해서는 설명이 충분치 못합니다. 한 가지 방법은 음성 프린트를 취하고 그것을 수학적으로 분해하는 것입니다. 수학적으로 아나로그 자료를 디지털로 전환 함으로써 나타나는 에너지 수준의 모양을 보고 특정한 질병의 진행 과정이나 전반적인 조건의 이상을 나타내는 표지나 지시치를 지적 할 수 있습니다.

다음 단계는 FFT 플롯과 주파수 영역에서 수집한 정보를 이용합니다. 그 사람의 문제 분야를 공명해주는 생체 피드 백(Bio feed back)방법으로 피드 백하는데 적합한 파동 형태를 결정하기 위해 그 사람의 고유한 주파수를 취합니다. 그 파동 형태가 싸인 파동, 네모꼴 파동, 삼각형 파동 또는 계단식 파동인가를 검토하여 결정을 합니다. 파동 형태가 틀리면 실제로 다른 형식의 반응을 일으킵니다. 예를 들면 삼각형 파동은 싸인 파동보다 근육과 뼈의 문제점을 더 빠르고 좋게 자극해 주는 경향이 있습니다. 로렌 씨가 설명할 때 이 특별한 용도에 대해 좀 더 설명할 것입니다.

이러한 자료들을 초저음 스피커나 헤드폰을 통해 피드 백을 시작하면 그 소리를 수신하는 사람이 누구

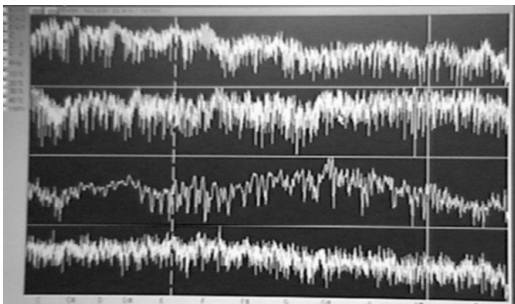
이든 간에 반응과 효과를 모니터 합니다. 효과를 알아보기 위해 심장 속도와 산소 농도를 나타내는 맥박 산소 농도계(Pulse oximeter)를 사용합니다.

최근에는 EEG 또는 심장 속도 모니터로 실험하고 있습니다. 이러한 장치들이 소리의 효과가 어떻게 신체 상태를 개선하는지 또는 악화시키는지에 대한 모든 징후를 제공합니다. 그래서 우리는 이러한 것을 지시기로 사용하고 있습니다.

지금까지 제가 말씀드린 내용을 마무리하면, 서로 다른 신체 조직은 상이한 사항에 대해 상이하게 응답한다는 것입니다. 뼈, 근육 등은 다른 파동 형태를 갖습니다. 따라서 모든 사람은 지문과 같이 개별화되어 있죠. 여러분의 음성 프린트 분석치는 개별화되어 있습니다.

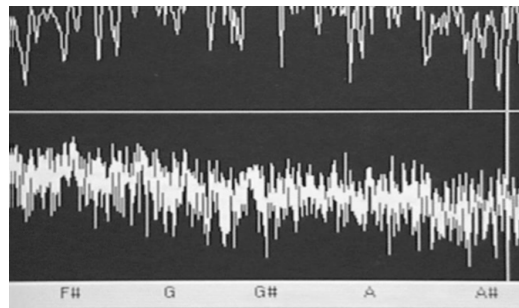
어떤 사람에게 적용된 것이 다른 사람한테는 안 될 수도 있습니다. 그래서 무엇이 최선인지를 결정하기 위해 현재까지 수집한 FFT 플롯과 기술을 사용하고 있습니다. 그러나 모든 사람에게 같은 파동 형태를 사용하는 종합적인 것이 있습니다. 저의 전문 분야가 아닌 의학 분야이므로 로렌 씨에게 부탁해서 특정한 경우의 예와 상이한 사람들의 독특한 반응을 제시하여 자세히 설명하도록 하겠습니다.

로렌 : 음성 패턴 가운데 강조되는 곳(Points)이 거짓말 탐지기와 음성 인지 시스템에서 신원 확인에 활용된다는 사실은 이러한 분야에서 음성 프린트의 독특성이 각 개개인에게 아주 특유한 정보를 줄 수 있음을 보여주고 있습니다. 이러한 작업을 수행하



옥타브 디스플레이. 음성파형이 옥타브별로 분류되어 나타난다.

는 방법은 많은 기술의 통합에 의존하고 있으며, 이 기술을 새롭고 상이한 방법으로 인체에 적용하고 있습니다. 연구 초기에는 복합 주파수 방식으로 교신이 되는지를 알기 위해 시작했습니다. 제가 알기로는 측정을 할 수가 없었어요. 그래서 저는 그레그에게 옥타브 표시를 요청했습니다. 초창기에 우리의 도구로써는 음역에 의해 분류된 주파수 방식만을 볼 수 있었습니다. 이 화면의 밑에 C, C#, D, D#, E, F, F#, G, B#, A, A# 및 B를 볼 수 있습니다. 이 음의 범위는 온 음계를 따라서 명명 하였으며 컴퓨터의

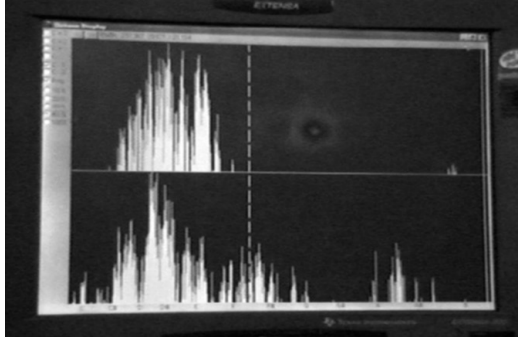


하단에 C, C#, D, D# 등의 음역이 표시되어 있다.

피아노 튜너 인터페이스 위에 있습니다. 이 컴퓨터는 사람의 목소리가 C, B음 혹은 화면 밑 부분의 온 음계의 어느 것을 치더라도 그 횟수를 세기 위해 사용했습니다. 이 정보를 도면화 함으로써 음역 내에서 우리 주변 사람들의 주파수 패턴이 어떻게 채워지는지를 알 수 있게 해 주었습니다. 특히 낮은 음성 프린트(프로그램의 Low Frequency 창을 말함)에서 나타나지 않았던 부분들이 그렇습니다.

이 음성 프린트를 예로 들겠습니다. 아주 기본적인 방법으로 음성 프린트를 봅시다. 음성 프린트의 패턴 속에 중요한 정보가 포함되어 있습니다. 일반적으로 사람들에게서 사건들이 어떻게 진행되고 있는가 하는 것을 이 기본 음성 패턴이 나타내고 있습니다. 이 환자는 심한 관절염, 퇴행성 관절 질환 병력을 갖고 있는 65세의 노인입니다. 근래 가장 건강한 사람의 표본으로 간주되는 사람이나 신생아의 음성 프린트에서는 정상적인 주파수 스펙트럼이 음역 내

에서 균등하게 채워져 있는 것을 볼 수 있습니다. 이 특별한 경우에서 모든 음역을 살펴보겠습니다. 이 여자 환자 목소리 가운데 중요한 정보는 C-2 옥타브에 포함되어 있으며, 실제로 위 부분에 있는 파동 형태입니다. 이 여자의 음성 프린트에는 정보가 거의 없다는 것을 알 수 있습니다. 아주 건강한 음성 프린트는 파동 형태 패턴이 대표하는 모든 주파수를



좌측이 C, C#, D, D#

나타냅니다. 이 여자는 C, C#, D, D#에 약간의 파동 형태 패턴이 있고 E에는 감소하고 있고 B에서 약간 보이는 균요. 초기 연구에서 발견된 이 사람은 반대 타입의 음성 프린트 패턴을 가지고 있거나 채우는 사람들 중에서 선택한 사람입니다. 이 여자의 차트에서는 스펙트럼의 위쪽 끝 부분에서 높고 거기에서부터 채워지기 시작했습니다. 우리가 알게된 한 가지 흥미 있는 사실은 어떤 사람의 주파수 방식이 여러분과 근접하게 채워질수록 그들은 더 좋은 친구가 되며 더 나은 결혼 생활 및 가까운 우정을 갖는다는 것입니다. 우리가 잘 알고 있는 100 사람이 보여준 복합 주파수 방식을 가지고 연구를 했었는데 우정이나 상호관계는 우리의 주파수 작업에서 발견한 사실에 부분적으로 기초하고 있다는 것이 명백하게 드러났습니다.

몇 년전 이 방식이 처음으로 대두되었을 때 음성 연구의 초기 강사였던 저는 저의 학급 학생들에게 관심을 갖기 시작해 이끌리는 몇 학생을 찾아 냈습니다. 이들은 안녕이라고 인사를 하지 않아도 되는 사

람들입니다. 그러나 내가 관심을 가졌던 사람이고 그들이 나를 찾아 왔을 때 이 사람을 정말로 좋아했습니다.

그 옆에 사람은 별로였습니다. 저는 그들의 음성 프린트와 그 패턴을 볼 기회를 갖게 되었고 제 자신의 주파수 패턴과 제가 속한 음의 범위에 채울 사람을 어떻게 선택해야 하는지 알았습니다.

행성 운동의 케플러 주파수에 근거한 적은 범위의 주파수를 매일 들려 주었습니다. 온 음계의 음악 스케일은 행성 사이의 거리를 측정하는데 사용한 피타고라스의 방법에 기초를 두었습니다. 우리의 초창기 연구에서는 피타고라스의 천구(天球)의 음악이 우리의 발전에 큰 역할을 했습니다. 우리의 선조는 모든 생활이 내적으로 연결되어 있음을 알고 있었죠. 내적 연결은 동전의 위 아래로 정의됩니다. 우리는 아주 큰 전체의 한 부분이죠. 우리와 행성 운동 간에는 내적 연결이 존재합니다.

특히 서양 의학에서는 이 개념이 잘 받아 들여지지 않고 있지만 동양 의학에서는 우리와 우주 사이의 내적 연결에 대해 깊이 이해하고 있으며, 더욱 높이 평가하고 있습니다. 그러나 서양에 있는 저의 친구들이 차후 실험을 통해서 점성학과 행성의 위치가 여기 있는 우리들에게 중요한 영향을 미친다는 사실을 확신시켜 줄 수 있을 것으로 생각합니다.

신생아의 음성 패턴 가운데서 가장 강조되는 주파수 측정 사항은(신생아는 울 때 채취한다) 그들 엄마가 출산하는 날의 주파수를 정확히 측정하는 것입니다. 1 헤르츠의 1/100 정도의 정확도로, 우리가 주파수 패턴이나 파동 형태를 설명할 때는 아주 적은 측정치를 사용합니다. 왜냐하면 신체는 1 헤르츠의 1/1000 차이를 구별할 수 있기 때문이며, 이 조그마한 차이는 귀가 결코 듣거나 식별할 수 없는 정도의 차이입니다.

그러나 신체는 그 차이를 식별합니다. 초창기 제가 어린애들 울음에 대한 작업을 했는데 그들 목소리 범위 가운데 가장 강조된 주파수 혹은 스파이크 또는 가장 높은 부분은 케플러 씨가 그들이 태어난 날

에 부여한 주파수와 항상 정확히 합치 됩니다. 제가 ‘탄생 주파수(Natal Note Frequency)’ 라고 부르는 것이죠. 자기 엄마의 출생음과 정확하게 일치하는 울음을 우는 신생아 집단을 갖게 되리라고는 저는 생각하지도 못했습니다. 이들은 왜곡된 정보에 협조하거나 제공하는 사람들이 아닙니다.

100일이나 3개월까지는 이 어린애들의 최대음 부분이 변화하지 않았습니다. 그러나 그 이후에는 그들의 엄마의 출산음과 일치하지 않았죠. 처음에 저는 약간 혼란스러웠습니다. 최대 음은 무엇과 관계되는 것일까? 그러나 곧 그 원인을 찾아냈습니다. 왜냐하면 이런 현상이 일어났을 때 실제로 저의 손자를 관찰하고 있었으며, 제가 아주 쉽게 접근할 수 있는 그 애 엄마, 아빠와 형의 주파수 패턴을 잘 알 수 있었기 때문이죠. 주요한 보살핌을 주는 사람의 차이가 정확히 최대 음이 되었습니다.

100일째에 그 아기의 최대 음은 그 부모의 음 차이와 합치됩니다. 따라서 한 사람의 음에서 다른 사람 것을 차감하면 그 아기의 주요한 최대 음이 되는 거죠.

이제 그 아기는 울음으로써 엄마뿐만 아니라 또 다른 주요하게 보살펴 주는 사람과 교신 할 수 있습니다. 이 사람은 보통 아빠이지만 할머니나 누나가 될 수도 있죠. 그 사람은 누구이든 간에 엄마 다음으로 돌봐 주는 사람입니다. 간호원으로서 나는 지난 5년 동안 여러 번 육아실에서 근무했습니다. 아기들이 울적에 엄마들이 자기 애를 살펴보기 위해 육아실에 오는 것을 보고 가끔 놀라면서도 고마워 했었죠. 간호원으로서 우리는 그것을 본능으로 돌렸습니다. 이것은 엄마의 본능이다. 그러나 사실은 적절한 주파수 패턴의 실제 복합 교신인 것입니다. 저는 엄마들이 아기들의 울음소리를 들을 수 없었다는 것을 알고 있었습니다. 미국에서 아기들은 세 겹의 유리로 된 벽 안에 있으며, 그 엄마들은 병원의 다른 건물에 있거든요. 미국 병원에서 엄마는 아기와 가깝게 있지 않습니다. 따라서 엄마들 귀로는 아기들이 우는

것을 들을 수 없죠. 아기들이 울면 보통 엄마 열명 중 대략 여덟 명이 자기 아기를 살펴보기 위해 찾아옵니다. 음성 프린트에서 이것을 살펴봄으로써 저는 엄마와 신생아는 그들을 묶어 주는 어떤 주파수의 합치를 갖고 있는 것으로 빨리 이해하게 되었습니다. 그것은 구어(口語)를 초월하는 것입니다. 저는 이 유대관계와 아기가 출생함으로 인해 엄마를 떠나게 될 때 아기와 이 주파수 패턴에 어떤 일이 일어나는지에 대하여 대단한 호기심을 갖게 되었습니다. 그래서 저는 조그마한 연구를 구성했습니다. 25명을 면접했는데, 그들은 전부 저의 친구 또는 제가 아는 간호사로서, 입양되었거나 입양된 가족 구성원이 있거나 입양 자녀를 가진 사람들이었습니다. 저는 매우 흥미있는 관찰 결과를 이끌어 낼 수 있었으며, 최근에는 이 결과를 이용하기 위해 미국 플로리다에서 사회 사업가들과 접촉했습니다. 그들은 입양아를 배치하는데 이 결과가 중요한 정보라고 생각하고 있습니다. 출생과 함께 입양된 사람은 그들이 알았던 주파수 패턴이 제거되어 버립니다. 이로써 자기 생모를 찾으려는 깊은 욕구만을 보유하게 돼죠. 이런 사람들은 2~4주 사이에 입양된 사람들입니다. 태어나서 엄마를 떠나 다시는 엄마를 못 본 사람들은 그들의 생모를 찾으려는 깊은 욕망을 갖고 있는 사람들입니다. 대부분 20대에서 40대인 이 사람들에게 왜 그런 욕구를 갖고 있는지 물어 보았을 때 그들은 대개 자기는 이미 어린애가 아니며 ‘나의 유전 정보를 알고 싶다’, ‘나의 병력을 알고 싶다.’, ‘내가 누구를 닮았는지 알고 싶다.’고 말합니다. 저는 그런 정보는 생부도 줄 수 있다는 것을 지적했습니다. 왜 생부를 찾지 않는가? 어쨌든 저는 아버지를 닮았습니다. 만약 제가 저의 엄마를 찾았다면 우리는 누구도 닮지 않았을 것입니다. 질병에 대한 아버지의 유전적 역할은 어머니와 같이 중요한테도 그들은 어머니를 찾는데 집착합니다. 그것이 합리적이 아닌데도 불구하고, 그들은 합리적이 아니라는 것을 이해하면서도 어머니를 찾는 것입니다. 이런 사람들의 대부분이 어머니를 찾기 위해 상당한 돈을 소비했습니다. 80



년대 중반까지 미국에서는 입양이 금지되었습니다. 정보가 없고 찾기가 어려웠죠. 4~6주 사이에 입양된 사람들은 그들의 생모를 찾으려는 강렬한 욕구를 갖고 있지 않습니다. 어머니를 만나고 병력을 찾으면 좋지만 자기들은 기본적으로 입양된 가정에 만족한다고 말합니다. 그리고 단 한 사람도 적극적으로 생모를 찾지 않았습니다. 신생아가 자기와 연결된 생모의 주파수 패턴이 일찍 제거되면 될수록 그 아이에게 더 많은 정신적 상처를 주게 된다고 생각합니다. 자기의 여생 동안 어머니를 찾으려는 깊이 뿌리박힌 욕구를 만들게 되는 거죠.

플로리다에서 온 사회 사업가들은 아기를 입양하는 엄마의 주파수 패턴으로 전이를 쉽게 하기 위해 생모의 탄생음을 이용하는 프로그램을 희망했습니다. 흥미있는 작업이죠. 이것이 효용있다는 것을 아는 데는 적어도 20년은 걸릴 것입니다.

조속아로 태어난 조그마한 아이에게 엄마의 탄생음 주파수를 연주한 사건이 최근에 있었습니다. 저는 충수 파열이 된 아이가 있는 집중 치료실에 간호사로서 우연히 근무한 적이 있었습니다. 그 아이는 28주만에 더러운 곳에서 출생하여 신생아 집중 치료실에 있었습니다. 그 아이 엄마는 너무 아파서 아기를 보러 갈 수 없었습니다. 아이는 산소 호흡기에 의존하고 있었고 엄마도 마찬가지였습니다. 그 엄마는 살기 위해 노력하고 있었죠. 아이는 창자에 구멍을 뚫고 생명과 싸우고 있었습니다. 신생아에게 엄마의 주파수를 주는 것이 얼마나 중요한 것인지를 알고 있었으므로 그 애가 수술 받으러 가기 전에 약 5분간 그 애를 저의 사무실로 데려오도록 조치할 수가 있었습니다. 그래서 엄마는 아이에게 이야기를 하고 아이는 엄마의 목소리 패턴과 주파수의 일부분을 받을 수 있었죠. 수술이 끝난 후에 우리는 엄마의 탄생음을 발생하는 소리 상자를 아이에게 주었습니다. 아이는 건강하게 집으로 돌아 갔고 지금은 행복합니다. 그 아이는 현재 6개월 되었죠. 그 엄마는 그런 음이 아이가 수술에서 회복하는데 도움을 주었다고 생각하고 있습니다. 그 당시에는 수술에 들어가

는 사람의 사망률이 약 50%였습니다.

우리의 주파수 패턴은 행성 운동에 의해 정해진다고 생각됩니다. 행성 운동이 밀바탕이라고 생각합니다. 우리가 인생을 그리는 미술가라면 그림을 시작하기 전에 그림의 밀바탕을 정합니다. 이것이 제가 행성들의 주파수를 관찰하는 이유입니다. 행성들의 주파수가 우리가 태어날 때 우리의 밀 바탕이나 기본 주파수 패턴을 형성합니다. 그리고 나서 우리 일생의 복잡한 주파수 패턴을 가는 붓으로 채우게 되는 것이죠.

음성 프린트는 과거, 현재 및 미래에 관한 정보를 저장합니다. 그것은 일기와 같은 것으로 여러분에게 아주 특정한 사건들의 일기입니다. 현재 보이는 화면의 밑 부분에서 좀 전에 보았던 토끼 귀 모양의 파동 형태가 있죠. 이 특정한 환자에 있어 표시된 것은 'Eurethromycin'의 주파수와 정확히 일치합니다. 이것은 이 환자의 역사와 일기의 일부분으로서 중요한 정보가 됩니다. 전통적으로 서양 의학에서 사용되는 몇 가지 약품이 독성이나 유해한 물질로 나타나고 있습니다. 이것들은 전염병을 치유하거나 박테리아를 제거할 때 피해를 주는 물질들로서 반 생물학적인 물질들의 일부 예입니다. 화면 2에 있는 약품들 특히 서양 의학에서 사용되는 특정 약품들은 아주 독성이 있거나 음성 프린트에서 독성으로 표시됩니다. (Eurethromycin)와 (codine)은 서로 다른 것입니다.

페니실린이 음성 프린트에서 표시되는 경우는 알레르기 반응을 갖는 사람에게만 발견됩니다. 그렇지 않은 경우에는 발견 할 수 없습니다. 페니실린을 6개월 전까지 복용했다면 음성 프린트에서 발견 할 수 있습니다. 그 이후에는 사라지죠. 신체가 동화하고 배설해서 몸 밖으로 나갑니다. 이 특정한 약, Eurethromycin을 이 환자는 30년 전에 마지막으로 복용했습니다. 오랜 시간 후에 표시가 나타난 것이죠. 이 두 가지 약을 복용한 환자의 대부분은 30년 후에 독성이 나타난다는 것을 알았습니다. 이 특별한 반 생물학적인 약을 어떤 이유에선지 간이 동

화 할 수 없었기 때문이죠.

음성 프린트는 과거에 일어난 것과 동시에 현재 일어나고 있는 정보를 저장합니다. 이것은 오랜 동안의 파동 형태 연구 결과입니다. 파동 형태는 공식적으로나 기술적으로 명명되지 못 하였고 우리가 선택한 이름은 우스워요. ‘보아라, 배트맨의 귀 모양을 보라’고 말했죠. 그래서 이 이름이 생겼습니다. 전 세계에 있는 다른 연구생에게 이것을 전달할 때에는 ‘이 특별한 파동 형태를 보고 당신이 발견한 것을 설명 하시오. 이것을 연구 합시다.’ 하고 말하게 될 것입니다.

파동 형태에는 특별한 사건에 대한 표시가 포함되어 있는데 음성 프린트에서 찾고자 하는 것이기도 합니다. 그레그의 어머니가 좋은 예이다. 24년 전에 그레그의 형을 낳을 때 그녀는 마취제를 투여받은 적이 있었습니다. 이것으로 인해 심장 박동이 중지되고 3분 동안 죽은 상태에 이르게 되었죠. 현재 그녀의 음성 패턴에는 24년 전에 먹은 약과 정확히 합치되는 조각이 존재합니다. 따라서 음성 프린트는 ‘이런 사건이 나에게 일어났다.’, ‘이것은 나에게 나쁘다’ 하는 정보가 저장됩니다.

15년 혹은 20년 전에 먹은 약이 아직 몸 속에 남아 있는 사람의 약의 표시를 본 적이 있습니다. 독소가 우리 몸으로 들어오면(우리가 처방하는 약의 대부분은 독성이 있다.) 간은 독소를 해독하고 불안정하게 만들려고 열심히 일합니다. 그러나 저의 연구는 처리 과정이 잘못된 것을 보여줍니다. 주변 환경으로부터 몸 속으로 독소가 너무 많이 유입되어 신체와 간이 처리할 수 없게 되는 경우가 있죠. 그러면 초과된 약을 다른 곳에 저장하기 시작합니다. 특히 다량의 독소를 처리할 수 없을 때 그렇습니다. 하나의 좋은 예가 있는데, 최근에 돌고래에 대한 연구를 같이 한 스페인에서 온 여자가 있었습니다. 우리는 돌고래가 사람과 친해지는데 영향을 미치는 주파수가 어떻게 발생하는가를 함께 연구했죠. 우리의 연구를 서로 비교해 보기도 했습니다. 그런데 그 여자는 무릎 관절염을 10년 동안 앓고 있으니 그 병의 근본

원인을 찾아 줄 것을 저에게 부탁했습니다. 그 여자의 음성 프린트에는 암피실린(Ampicillin: 페니실린에 가까운 항생물질)의 독소가 나타났는데 이 약은 미국에서는 반 생체 물질로 규정된 것입니다. 그녀는 약 20년 전에 다른 나라에서 걸렸던 심한 감염을 치료하기 위해 일년 동안 그 약을 복용한 일이 있다고 말했습니다.

암피실린은 일년 동안 먹는 것은 긴 기간입니다. 이 약은 보통 7 - 10일간 복용합니다. 그녀의 몸속에는 암피실린이 남아 있었습니다. 그래서 몸 속에 남아 있는 약을 제거하기 위해 소리로 해독 처방을 하기 시작했습니다. 흥미있는 일은 치료를 시작하자마자 무릎의 고통이 사라지는 것을 경험했고 5분 안에 10년 만에 처음으로 무릎 통증에서 해방되었습니다. 그녀의 몸 속에 처리가 안된 암피실린이 저장되어 있었거나 잔여 분이 무릎에 남아 있었던 걸로 보입니다. 초기 음성 연구에서 같은 것은 같은 것을 끌어들이는 것을 진동 속도에 의해 밝혀진 바 있습니다. 만약 암피실린이 무릎의 연골과 같은 진동 속도를 가지고 있다면 무릎에 저장되었던 이유가 됩니다.

미국에서 DES(Diethylstilbestrol)라고 불리는 약을 복용한 한 그룹의 여자를 관찰할 기회가 있었습니다. 1950년대에 여자들이 유산을 방지하기 위해 사용하던 약입니다. 에스트로겐 복합제인 이 약을 먹은 여자들은 문제가 없었습니다 그러나 그들의 새로 태어난 여자 아기와 몇 명의 남자 아기는 좋지 않았죠. 아이들이 자라면서 이 약이 여자들에게는 나팔관과 자궁에 막대한 손상을 주었고 어떤 경우에는 그들 자녀의 생식력에 손상을 주었습니다. 그것은 좀 드문 경우였죠. 그러나 전면적으로 보아 자기 어머니가 50대에 이 약을 복용했으면 여자들은 불임을 경험했습니다. 흥미있는 사실은 DES는 나팔관과 거의 같은 주파수를 갖고 있다는 것입니다. 그래서 DES가 미출산 여자 아기의 나팔관에 저장된 것입니다. 제가 DES의 특정 주파수를 이들 여자에게 소리로 연주했을 때 즉시 아랫배 부분에 심한 통증과 경련

을 일으켰습니다. 제가 해독 처방을 주었을 때 그들은 배 아래에서 일 톤의 벽돌을 들어 올린 것과 같은 느낌을 받았다고 했습니다. 그들은 압박에서 해방감을 느꼈고 신체의 그 부분에서 약이 제거되는 기분을 느꼈습니다. 이 여자들에 대한 저의 바람은 나팔관에서 DES를 해독하고 생식력을 회복하는 것입니다. 불행하게도 임신에 성공한 적은 없지만 이들은 더 좋은 기분을 갖고 있습니다. DES와 관련된 증상이 크게 감소했다는 보고가 있습니다. 지금까지 같은 것끼리 서로 어떻게 끌어들이는가에 대한 예를 들어 보았습니다.

물질은 유사한 공명 주파수를 갖는 조직 근처에 있는 신체에 저장됩니다. 약물 중독자는 중독이 된 약물 주파수에서 비 정상적인 파동 형태를 갖는다는 사실을 발견했습니다. 저는 헤로인, 코카인 및 마리화나 중독자를 많이 만났습니다. 미국에서 마리화나는 전통적으로 중독 물질로 취급하지 않습니다. 서양 의학 기준으로는 마리화나로 중독 될 수가 없거든요. 그러나 마리화나에 중독이 되었다고 나를 찾아 오는 환자가 있었습니다. 저는 간호원으로서 제 환자가 말하는 것을 믿는 경향이 있습니다. 그들이 중독으로 느낀다면 우리는 어떻게 치료를 할 것인가가 문제였죠. 그래서 마리화나에 중독되어 있다고 불평하는 22세 된 환자의 음성 프린트를 보니 마리화나 주파수 근처에서 파동 형태가 많이 손상되어 있었지만 같은 위치는 아니었습니다. 약 2/100 만큼 떨어져 있었죠. 제가 그에게 일생에 있어 가장 상처 깊은 사건이 무엇이라고 물었더니 8살 때 부모의 이혼이 그에게 상처를 주었다고 말했습니다.

어린이를 관찰할 때 저는 부모의 탄생음(태어날 때의 음성으로써 육체적, 정신적으로 그 개인에게 가장 건강한 주파수를 나타내고 있다)의 차이를 봅니다. 그것은 아기들이 3개월 될 때까지 교신을 하기 때문이죠. 가정에서 아기의 안전은 부모 주파수의 상호 반응에 크게 의존한다는 것을 이해하게 되었습니다. 한 사람이 사망이나 이혼으로 갑자기 없어진다면 주파수 스펙트럼에서 전반적인 이동이 일

어납니다. 실제로 이 현상은 슬픔 진동 요법(Grief vibration therapy)이라고 부르는 곳에서 이용하고 있습니다. 가장 잘 나타나는 진동이나 주파수를 바꾸어서 슬퍼하고 있는 죽은 사람의 가족에게 피드백 시키는 것입니다. 슬픔 치료 요법에서 이 사람이 필요로 하는 것이 탄생을 공식 가운데 어떤 부분인가를 조사하여 공명에 의해 되돌려 보내 슬픔을 안정 시키는 거죠. 16년 전의 부모 이혼이 아직도 마음에 걸리는 청년에 대한 이야기로 돌아가 보겠습니다. 부모 간의 차이 주파수가 마리화나의 주파수와 아주 유사한 것이 흥미가 있었습니다. 그래서 마리화나의 주파수와 부모의 차이 주파수 패턴 둘다를 들려주었습니다. 그는 유전을 받은 부모의 차이음(differential note)를 선택했습니다. 그래서 그는 오랫동안 중지하고 싶었던 마리화나를 더 이상 흡연하지 않게 되었습니다. 제 연구 초기에는 중독에 관해서 잘 알지 못 했습니다. 하지만 이때의 경험으로 사람들이 왜 중독되는지 이해하게 되었습니다. 그들의 중독을 약한 성격 탓이라고 간단히 말할 수는 없을 것입니다. 많은 경우 중독자에게는 마약에 대한 필요를 유발하는 본능적 욕구가 내재해 있습니다. 그 욕구를 발견하는 방법을 항상 찾아내는 건 아닙니다. 헤로인과 코카인 중독의 경우 이들 환자에게 헤로인과 코카인의 주파수를 공명시킴으로써 생체의 전반적인 주파수 패턴을 나타내는 뇌파와 음성 패턴을 대체시키는 것입니다. 이 작업을 할 때 마약 사용을 중지하도록 합니다. 헤로인 대체 주파수를 받는 동안 6개월 간 약을 끊었던 환자에게 저는 헤로인 주파수 대신 해독 주파수(헤로인을 없애는 주파수)로 바꾸는 실수를 했습니다. 2일 안에 그 환자는 침대에서 일어나지 못했습니다. 그 환자는 길거리로 약을 구하러 나가지 않기 위해 모든 힘을 다 썼다고 합니다. 따라서 마약 중독의 경우에는 주파수 대체 요법을 수년간 혹은 평생 동안 해야 한다고 말하게 됩니다.

두뇌가 한 개 이상의 주파수를 받아들일 때 주된 두뇌의 작용은 두 주파수 사이의 차이를 나타냅니다.

신생아에서 이것을 볼 수 있는데, 그 차이란 양친의 탄생음의 차이이죠. 두개의 다른 주파수가 공급되면 두뇌가 나타내는 주된 주파수는 두 주파수의 차이이고 다음은 그것의 평균이고 마지막으로 각 개개의 주파수가 됩니다.

돌고래와 소리의 동조화(Entrainment, 同調化)에 대해 이야기 하겠습니다. 주파수를 전하는데 있어 우리의 목표는 두 가지입니다. 하나는 뇌파를 동조시키는 것이고, 둘째는 조직 공명을 일으키는 것입니다. 비타민이나 미네랄 사용을 요청할 수 있고 고통을 줄이기 위해 뼈 근육을 공명합니다. 뇌 동조화라고 부르는 것이 있는데, 동조는 비슷한 두 주파수가 근접한 곳에서 서로 얽히어 동화 하여 같은 주파수로 진동하는 것입니다. 뇌파는 동조하는 것이 더 효율적입니다. 집중 치료실에서 환자들이 같은 리듬으로 숨을 쉬고 혹은 두 사람이 함께 코를 고는 것이 자연적인 동조화의 예입니다. 소리 연구가로서 돌고래를 이용하는데, 돌고래는 자폐아를 치료하고 건강을 지키는 법을 압니다. 이 사실은 전 세계(플로리다 혹은 바르세로나 등) 의학 분야에서 문서화 되어 있습니다. 동물이 발생하는 이들 주파수가 어떻게 자폐성 어린이를 더 좋게 만드는 것일까? 돌핀이 돌고래는 많은 화성음으로 둘러싸인 단일파인 하나의 방향음을 낸다는 것이 밝혀졌습니다. 돌고래는 물 속에서 360도 방향으로 그것을 발합니다. 환자가 돌고래와 함께 수영할 때 수영 전후에 뇌파를 측정합니다. 이때 돌고래가 어린이 두뇌에 하는 주요한 한 가지 일은 반구(半球)들 사이의 에너지 평형을 만드는 것입니다.

사람들 대부분은 어렸을 때 두뇌 양반구 중 어느 하나를 우세하게 사용하는 두뇌 우월 패턴을 발달시킵니다. 신생아는 두뇌 반쪽 두 개를 균등하게 사용하죠. 두 살이 되면 대부분의 어린이는 오른 두뇌 우세가 됩니다. 우뇌는 예술적이며 창조적이죠. 어린이가 놀이를 하고 달리고 뛰는 것을 좋아하는 방법에서 이것을 알 수 있습니다. 다섯 살 이하의 어린이는 우뇌 우세로 지배되려는 경향이 있습니다. 어린이가

학교에 들어갈 때 처음 하는 일은 좌뇌우세 패턴으로 이동시키는 것입니다. 미국에서는 학교가 분석적인 좌뇌 학습 과정, 예를 들면 과학과 수학을 가르치는 방향으로 힘을 쏟습니다. 이들 과목이 장려되고 음악이나 미술 같은 예술적인 것은 별 중점을 안주고 있으며 시간도 적습니다. 10대들을 보면 그들은 지극히 좌뇌 지배적입니다. 제가 누군가의 나이를 모른 채 음성 프린트를 보면 좌뇌 지배 사실을 보고 그들이 10대라는 것을 말할 수 있습니다. 이와 같은 좌우 뇌의 우세는 실제로 반구에서 불균형을 초래합니다. 돌고래가 하는 일 가운데 한 가지는 반구들 사이의 에너지 균형을 만드는 것입니다. 이것은 우리가 소리에 대해서 하는 것과 같은 것입니다. 돌고래는 오토 음향(Otto acoustic) 방사라고 불리는, 모든 사람의 귀에서 나오는 특별한 소리를 듣고 한 주파수를 발견합니다. 돌고래는 이것을 듣고 분석하고 한 개의 소리로 응답합니다. 그 소리 안에 화성음(和聲音)이 있으며, 두뇌 파동의 균형을 이루게 되는 거죠. 이것이 일어나면 신체는 자신을 치료할 수 있는 독특한 자세가 됩니다. 이러한 것은 자연적으로 일어나게 되어 있는 것입니다. 이것은 우리 연구에 있어서 한 중요한 사항입니다. 저는 돌고래 연구자와 EEG 분석기 및 EKG의 해석을 통하여 돌고래 심장의 리듬과 우리가 어떻게 같은 효과를 낼 수 있는 소리를 발견할 것인가 연구해 왔습니다. 지금도 하고 있습니다. 만약 제가 여러분의 음성 프린트를 보고 세 개의 가장 높은 기록이나 가장 강조된 주파수를 골라서 그 파동 형태를 갖고 180도 떨어진 정확히 반대 주파수를 준다면 파동 형태는 영점 참조(Zero reference)에 대하여 균형을 이루고 동시에 두뇌 반구들 안에서 균형을 만들게 될 것입니다. 3~5분 내에 두뇌는 우리가 준 주파수를 취하여 동조를 시작하고 6~7분 내에 두뇌 파동 활성 에너지에 균형을 이루기 시작합니다.

우리 두뇌 양쪽 반구를 다 사용한다는 것은 매우 중요합니다. 대부분의 사람은 잘 하고 있는 반면에 상당한 사람은 편중되어 있기도 합니다. 만약 하루 10

분 동안 두뇌가 균형을 이루고 조화되는 분위기를 만들 수 있으면 우리의 신체는 자연 본래로 돌아가고 스스로 치유할 수 있는 기회를 하루 10분간 얻게 되는 것입니다. 제가 환자를 치료하면서 그들 질병에 필요한 정확한 주파수를 모를 때가 가끔 있습니다. 도면화된 공명 주파수를 현재 약 26,000개 가지고 있지만 우리가 모르는 것이 아마 10억은 될 것입니다. 음성 프린트에서 세 개의 가장 높은 음을 균형 잡아 주면 두뇌 파동 내에서 균형을 이룰 수 있으며, 응집된 두뇌 파동 패턴이 자신의 능력으로 더 좋아지게 됩니다.

사람들이 저를 찾아와서 ‘체중이 줄고 있다. 나에게 무엇을 주었는가? 아주 좋다’고 말합니다. 저는 그들 두뇌 파동을 균형잡아 주기 위해 소리 파동을 이용하고 있을 뿐입니다. 신체는 이것을 취해서 필요한 일 즉 체중 감소, 혈압 강하, 콜레스테롤 감소 기타 모든 종류의 독특한 일을 하는 것이죠. 따라서 두뇌 파동 응집 균형을 만드는 것이 우리 목표 가운데 하나입니다.

우리가 노력하고 있는 두 번째 일은 상처난 조직을 공명시키는 것입니다. 매우 유명한 할리우드 제작자 한 사람이 저의 환자였습니다. 미국에서 유명한 피라미드 관련 다큐멘타리를 만든 사람이죠. 그는 30년 전에는 올림픽 권투 선수이기도 했습니다. 30살 되던 해에 그는 무릎에 심한 부상을 당했습니다. 그에게 무릎 주파수를 공명하여 즉시 고통을 줄일 수 있었죠. 그는 30년 만에 처음으로 고통에서 해방되었습니다. 저는 그의 30년 전의 무릎 부상이 17,860이라는 건강한 무릎 주파수를 17,874 헤르츠(Hertz)로 이동시켰습니다. 정상적인 무릎과 부상당한 무릎의 주파수 차이는 단지 0.014 헤르츠에 불과합니다. 스피커나 혹은 톤박스(tone box : 성분분석 프로그램이 정정한 주파수를 기록, 내장 해놓은 장치)의 소리를 전할 수 있는 헤드폰을 직접 다친 무릎에 대고 주파수 17,860을 들려줌으로써 우리는 이렇게 말하고 있는 것입니다. ‘너는 틀린 주파수로 진동하고 있다. 바로 고쳐서 17,860으로 진동해야 한다’고 말입

니다. 무릎은 살아 있는 조직이므로 스스로 그 공명 주파수를 바꿉니다. 자연은 효율적인 것이어서 제가 공명하라고 한 부분에서 공명이 시작됩니다. 그는 2분 내에 무릎 고통에서 해방 되었죠. 일년 후에는 주파수를 들을 필요가 점점 줄어들었습니다. 그의 무릎 통증은 오래 전에 얻은 부상이었으므로 치료하는데 얼마나 걸릴지 저도 모릅니다. 뼈나 근육 부상을 즉시 치료하면 보다 빠르게 즉 2~3일 내에 치료가 가능하지만 오래된 상처는 오래 걸리고 상처 종류에 따라 다릅니다.

우리는 비타민과 미네랄의 주파수를 줄 수 있으며, 이들을 사용합니다. 음성 프린트를 통해서 많은 사람들의 비타민과 미네랄 부족 상태를 알 수 있습니다. 유명한 오페라 가수의 아들이 탈모 증세로 저를 찾아 왔었습니다. 미국 의사들은 걱정하지 말라고 말했죠. 그의 음성 프린트에서 두 가지 명백한 문제가 나타났습니다. 하나는 무엇인지 모르는 독소였는데, 그 주파수를 재생해 들려주었을 때 그는 매우 아파했습니다. 저는 신종 바이러스인지 모르겠다고 말했죠. 어찌 되었던 해독해야 했습니다. 해독을 시작하자 그는 훨씬 좋게 느꼈습니다. 그는 비타민 B6도 부족했죠. 저는 비타민은 먹어야 하는 것으로 믿고 있으므로 특별한 이유를 제외하고는 사람들에게 보통 비타민 공명은 하지 않습니다. 그러나 킬레이션 요법을 받고 있는 사람에게는 예외로 합니다. ETDA 요법은 B1, B2와 아미노산 한 가지를 먹습니다. 화학 요법 환자는 보통 방법으로는 비타민을 충분히 섭취하지 못 합니다. 오페라 가수의 아들은 B6 대사 능력이 낮았습니다. 독소와 관련이 있는 것 같았어요. B6 주파수 공명을 시작하여 2주 내에 머리가 나기 시작했습니다. 그는 ‘나에게 무엇을 주었는지 모르지만 기분이 좋고 머리는 자라고 있다’고 말했습니다. 이 경우는 비타민이 아주 낮거나 고갈된 환자에게 비타민 주파수를 준 예입니다. 이들 비타민과 미네랄이 어떻게 작용하는지에 대해서는 잘 모르지만 소화, 흡수 및 세포질 흡수 등 복잡한 과정을 건너뛸 수 있습니다.

세포가 글루코스나 설탕을 이용하기 위해서는 세포 벽을 조절하는 인슐린이 필요합니다. 인슐린 없이는 세포 벽 구조를 변화시킬 수 없어 글루코스가 세포 속으로 들어가지 못합니다. 이것이 당뇨 또는 슈가라고 하는 질병이죠. 비타민과 미네랄에서도 비슷한 현상이 일어난다고 생각합니다. 세포 벽을 개방하는데 필요한 소량의 생화학 물질이나 효소가 있어 세포가 이들 요소를 흡수, 이용할 수 있게 되는 것이죠. 최근 우리들이 먹는 음식 속에는 여러 가지 정상 영양소 함량이 부족합니다. 대부분의 미국 어머니들은 어린 자녀들에게 일주일에 2~3회 맥도날드 음식을 먹고 있습니다. 그들이 자라는데 필요한 필수 미네랄이 아주 적은 음식입니다. 결국 만성적 고갈 현상이 발견되죠. 이런 경우 비타민과 미네랄을 공급하면 얼마간 세포질 흡수를 촉진 할 수 있습니다. 또한 주파수는 몸 속의 유해한 물질을 제거하는데 아주 유용합니다. 초기 저의 환자 한 사람은 오래된 구리 파이프에서 나온 물을 83년간 먹어 심한 구리 중독에 걸렸습니다. 신체의 정상적인 구리 수준은 200마이크로 그램/ 데시 리터인데 이 사람은 1600마이크로 그램/ 데시 리터 로서 위험한 수준이었죠. 구리 중독은 심장 밸브의 기능을 방해하는 것으로 알려져 있습니다. 그의 심장 담당 의사는 심장의 대동맥과 마이크로 밸브를 교체해야 한다고 말했습니다. 그는 수술 전에 구리 중독을 제거하고 싶어했죠. 음성 프린트에는 구리를 나타내는 생화학적 요소와 정확히 합치하는 스파이크(음성분석 파동에서 뾰족하게 치솟아 있는 부분)를 갖고 있었습니다. 그래서 그는 구리를 나타내는 주파수에서 위 부분이 잘려나간 파동 형태의 음성 프린트도 보였습니다. 초저음 스피커를 그의 침실에 설치하고 하룻밤에 두 시간씩 주파수를 주어 해독 작업을 시작했죠. 몇 달 안에 구리의 주파수의 스파이크가 내려가기 시작했습니다. 파동 형태는 그의 목소리에서부터 치료되기 시작했습니다. 실험실 수치는 400마이크로 그램/데시리터 수준으로 내려갔죠. 그의 의사들은 심장 절개 수술을 하지 않게 되어 기뻐했습니다. 그는 현재

87살이며 건강합니다.

3년 전에 한 그룹의 유방암 환자를 치료한 적이 있습니다. 그들은 몇 가지 공통점을 갖고 있는데 일곱 사람 모두가 38~42세이고 5세 이하의 자녀를 갖고 있었습니다. 또한 유방 절제 수술을 받아 한쪽 유방을 제거했고 화학 치료를 받았는데, 모두 방사선 치료를 거부한 채 바로 전이된 상태였습니다. 잔여 생존 기간이 3~6개월 정도여서 집으로 퇴원했으나 상태가 굉장히 나빴습니다. 그들은 다른 치료 방법을 찾기 위해 나온 것입니다. 이 여자들은 공통 분모를 갖고 있었습니다. 아무도 방사선 치료를 받지 않았음에도 불구하고 모두 라듐 원자량에서 스파이크가 보였습니다. 어디서 라듐을 얻었을까 생각해 보았죠. 여러 사람과 이야기하고 조사한 결과 핵 폭발 낙진의 일부가 라듐이라는 사실을 알아냈습니다. 히로시마 핵 폭발은 그들의 반 평생 전이고 다른 곳에서 몇번 더 있었죠. 쓰리 마일 섬, 체르노빌 그리고 최근에는 인도와 파키스탄에서. 6월의 폭탄 폭발 이후에 제 사무실을 찾은 모든 환자는 라듐 주파수에서 스파이크를 보였습니다. 그래도 안전하다고 말 할 수는 없었습니다. 그러나 제가 수집한 환자의 자료는 라듐에서 스파이크를 보여 주었고 제가 본 모든 환자가 그것을 증명 해주었습니다. 8월 이후에는 그러한 증상이 사라지기 시작했죠.

라듐은 환경 위험 물질입니다. 어떤 사람은 다른 사람과 달리 쉽게 해독되지 않습니다. 이 그룹의 여자들은 유방암 상승률과 깊은 연관성이 있다고 생각합니다. 방사선 독성이 큰 원인이죠. 저는 해독을 시작했고 그중 4명은 그들 얼굴에 바다 미풍을 주파수로서 냄새맡도록 했습니다. 결국 그들 7명 모두는 3개월 내에 암으로부터 해방을 선언했죠. 종양 의사들은 그들에게서 더 이상 암을 발견 할 수 없었습니다. 물리치료사인 환자가 있었는데 작년에 코 점막 수술을 받았습니다. 수술 후에 심한 반응성 천식이 생겼어요. 천식 환자는 폐가 막혀서 공기가 출입할 수 없습니다. 이 사람은 그러한 증상 때문에 일주일에 3~4일은 응급실에 가야만 했습니다. 의사들은 그를

도울 수가 없었죠. 그는 절망했습니다. 그의 음성 프린트는 수면제로 사용하는 마취 가스에 그가 아주 심한 알레르기 반응을 갖는다는 것을 보여 주고 있었습니다. 그러나 그를 해독할 때마다 가스가 폐로 들어간 경로로 다시 가스를 빼내야 했으므로 그는 심한 천식 증상을 겪어야 했습니다. 다행히도 저는 EIRCU 간호사이어서 포기하지는 않았죠. 저는 그의 의사에게 전화를 걸어, 우리가 소리 파동으로 해독하는 동안에 과도한 자극을 완화시킬 약간의 스테로이드(스테린, 담즙산, 성호르몬 등 지방 용해성 화합물의 총칭)를 줄 것을 요청했습니다. 독소는 주입된 방식으로 배출되어야 합니다.

우리는 질병을 일으키는 것 뒤에 있는 기본 원인을 항상 소리에서 찾으려고 합니다. 음성 프린트는 때때로 아주 흥미있는 방향으로 우리를 인도합니다. 무릎 관절 통증 - 가능한 원인은 경구페니실린(Amoxicillin)이며, 방광이나 골수암은 원소주기율표 상의 4~5 개의 중금속입니다. 토니의 다친 얼굴의 암은 개솔린 연기에서 받은 화학 약품 독으로 생긴 것이죠. 그는 평생 동안 개솔린 탱크를 지상에서 이동시키는 일을 했습니다. 이처럼 음성 프린트는 무엇이 진행되고 있는지 알아내는데 아주 독특하며, 여러분의 음성 프린트는 세상에서 유일무이한 중요한 정보입니다. 감사합니다.

문 아까 돌고래의 단일 파동에 대해서 말씀 하셨는데 모든 단일 파동이 다 그런 효과를 내는지요. 예를 들면 파도라든가, 자연의 소리 같은 ...

답 고래, 코끼리 및 박쥐는 단일 주파수 패턴으로 교신하지만 인간의 건강을 증진한다고 입증된 것은 없습니다. 그들의 주파수 패턴은 자기 종족들과 직접 관련된 것으로 보입니다. 그러나 돌고래는 우리의 독특한 주파수 패턴에 주파수로 대답합니다. 질문에 대답이 됐는가요? 도구로서 잘 작동하는 것은 수정입니다. 아주 큰 수정공(crystal ball)을 본 적이 있죠. 우리는 그 수정공의 주파수를 입력했습니다.

화성음을 갖는 단일 주파수인 그 주파수를 측정할 수 있었죠. 이 특정한 공의 가장 환상적인 것은 자신의 근처에 오는 사람의 패턴에 맞추기 위해 자신의 주파수를 바꾸는 것이며, 그 범위는 C로부터 C# 까지입니다. 수정은 옆에 누가 서 있는가에 따라 진동이 변한다고 합니다. 하지만 제가 이와 같은 것을 본 적은 없습니다.

문 파도나 폭포와 같은 자연의 소리도 치유에 효력을 가지나요?

답 (그레고리) 폭포와 파동에 대한 답변입니다. 파동의 정상 충돌에서는 파동 형태가 전 주파수 스펙트럼을 카버합니다. 이 가운데 약간은 신체의 상태를 편하게 해주는 경향이 있는 화성음을 가지고 계속해서 부딪칩니다. 폭포도 마찬가지입니다. 폭포는 백색잡음(White noise)으로 생각되는 것을 발생시킵니다.

불구자에 대한 연구 및 우리가 하고 있는 주파수 파동에 색을 이용하는 것에 대해서는 설명하지 않았는데 색도 깊은 연관이 있습니다.

모니터에 C음 사이의 상호 관계를 보여주는 바퀴가 있었는데 양(羊)의 점성학적 기호와 결합이 된 붉은 색입니다.

(로렌) 저의 연구 가운데 자폐아는 아니지만 자폐아와 비슷한 경우였는데 교신하는 패턴으로 보아 두뇌의 배선이 잘못된 어린이가 있습니다. 이런 특이한 장애는 소리뿐 아니라 색에도 응답합니다. 높은 주파수 진동은 모두 색이 있죠. 이러한 두뇌의 무질서는 암청색이나 코볼 청색과 관련있으며 성분분석에서는 G 혹은 G#에서 나타납니다. 집중 결여 장애 어린이는 그들 두뇌 파동 패턴의 균형을 잡아 주기 위해 소리 파동을 이용합니다. 두뇌의 교신 패턴을 정돈해 주기 위해 저는 눈을 통하여 두뇌로 색이 직접 공급되도록 그들 근무 장소의 위쪽을 코볼 청색으로 덮어 씌우는 방법을 사용하고 있으며, 이것이 그들의 정보 정돈을 돕습니다.

형광등을 과도하게 사용 하면 자연광 중의 G, G#, A와 A# 스펙트럼이 감소 된다고 생각합니다. 자연 햇빛에는 모든 주파수가 있습니다. 형광등이나 백열 등에서는 주파수 스펙트럼의 스파이크가 적색, 오랜 지색 및 황색 범위에서 보이며, 암청색과 자주색 범위에서는 존재하지 않습니다. 식물을 형광등이나 백열등 밑에 두고 자연광을 못 보게 하면 약 일 주일 안에 죽기 시작합니다. 어린이를 전(全) 스펙트럼 빛이 없는 상태에서 위에 말한 조건으로 하루에 8-10 시간 두면 학습 장애가 증가합니다. 눈은 색과 빛을 위한 기관입니다. 또한 주파수 패턴 스펙트럼을 내놓습니다. 형광등 밑에서 오랫동안 있는 어린이 대부분이 특히 청색과 자주색 범위에서 스펙트럼이 아주 감소했습니다.

미국에서는 교실에서 색과 전(全) 스펙트럼 조명을 사용하여 학습 장애를 현저히 감소시킨 연구 결과가 있습니다. 자폐는 두뇌 속의 교신 패턴의 혼란입니다.

문 아까 설명 중 인도에서 핵실험을 했을 때, 미국의 사무실에 왔던 환자들 음성을 체크해보니 라뎀이 나왔다고 하셨는데, 그렇다면 일반인들을 체크해도 라뎀이 나올 수 있습니까?

답 저는 지금 세계에서 가장 큰 소리 실습장을 소유하고 있으므로 필라델피아의 흥미있는 환자들에게 일어나는 경향을 볼 수 있는 독특한 이점이 있습니다. 저는 현재 오하이오 산 중에 있는 시골풍의 집에서 살고 있습니다. 저는 인도가 핵 폭탄을 폭발시킨 사건을 듣지 못 했습니다. 따라서 이 사실을 찾기 위한 선입관을 갖지 않았습니. 실제로 이 사실을 알고 난 뒤에 라뎀이 어디에서 오느냐고 나는 말했었죠. 사람들은 “못 들었어?”하고 말할 것입니다. 나는 집에 TV를 갖고 있지 않아서 그 뉴스를 본 적이 없습니다.

문 그렇다면 핵실험이나 전쟁 등의 모든 나쁜 파동들이 설사 미국에서 일어나도 아시아, 한국, 아프

리카까지 모든 지역에 영향을 미칠 수 있다는 말이 되겠습니까?

답 라뎀은 대기 중에서 이동하고, 한 자리에 있다고 하여도 지구가 매일 회전 하므로 어떤 방법으로든지 이동할 것입니다. 저는 대기 중의 라뎀을 측정하는 수단을 갖고 있지 않으며, 누구도 그 일을 하지 않고 있습니다. 제 추측으로는 한번 어떤 것이 존재한다는 사실을 인정하면 사람들은 이것을 고정화하려 합니다. 흥미있는 딜레마죠.

문 저는 어제 자연음악에 대해 흥미로운 강의를 들었는데요, 식물들이 내는 치유의 음을 사람의 목소리로 다시 재현해내는 것이라고 합니다. 그 음악을 들은 환자들이 여러 가지 질병을 치유한 사례가 있다고 하는데 아직 과학적인 증명은 하지 못하고 있다고 합니다. 그래서 이 자연음악 CD가 어떤 주파수를 내는지 성분분석 시스템으로 분석할 수 있는지 궁금합니다.

답 예 그럴 수 있죠. 이 CD는 잘 모르지만 그것을 시험하는 것은 대단히 흥미로운 일이라고 생각합니다. 앞으로 이와 같은 것을 시도해 보겠습니다. 식물의 대단한 치료 능력과 주파수에 응답한다는 것은 이미 알려진 사실입니다. 접시에 간, 유방 및 신경 조직을 배양하여 소리를 이용, 분화를 시도하는 의사들이 있습니다. 식물이 소리에 잘 응답하고 되돌아 온 소리가 치료한다는 사실은 더 이상 놀라운 일이 아닙니다. 개인적으로 식물이 어떤 주파수를 발생시키는 지 매우 흥미롭습니다.

그 주파수가 각 개인마다 조절되는지 또는 일반화된 주파수 패턴이 조직의 산소와 결합되는 것을 돕고 있는 것인가 하는 것을 시도할 의도를 갖고 있습니다.

문 자연음악 CD를 실험해 주시겠어요?



답 여기서 인간 목소리 시범을 하지 않은 이유는 목소리 분석에 약 두 시간이 소요되기 때문입니다. 음성을 반대로 돌리는 과정에서 많은 경우 아주 미묘한 정보가 나옵니다. 지난 번에 자기들은 아주 행복한 사람이며, 숨기는 것이 아무것도 없다고 나를 안심시켜서 공개적으로 시범을 한 적이 있었습니다. 그런데 역전시킨 음성 중에 어느 사람이 자기 아버지에게 추행당한 이야기가 나온 적이 있었죠. 그래서 저는 더 이상 공개적으로는 시범을 보이지 않습니다. 그러나 이 음악을 실험 후 알려 주겠습니다. (이후 숙소로 돌아간 로렌과 그레그 씨의 분석 결과는 나중에 발표되었는데 분석에 의하면 면역체계를 저하시키는 균을 없앨 수 있는 파동이 나온다 하였습니다. 순수한 주파수의 높은 톤이 유기체와 공명하여서 균을 죽일 수 있으며 암의 근본 원인을 없앨 수 있다는 분석이 있었습니다. - 편집자 주)

문 당신이 라뎀 스파이크를 인지 한 때와 인도에서 핵 실험한 시점 차이는 얼마나 됩니까? 또한 특정 스핀 주파수를 갖는 비타민 주파수 만을 사용하고 있는지요?

답 분자량과 관련된 주파수 패턴에 있어 공유 결합 문제에 대하여 말하는 것입니까?

문 그렇습니다.

답 우리는 그 질문을 NASA에 있는 고위 연구 전문가에게 했었습니다. 왜냐하면 공유결합에 있어 미세한 변화를 만드는 1/100 내지 1/1000 헤르츠는 현재 문제가 되지 않기 때문입니다. 분자가 결합하면서 전자를 방출하든가 받아 들일 때 공명 주파수가 변하므로, 우리는 이 전문가에게 미세한 변화를 만드는 공식을 요청 했습니다.

문 첫 번째 질문의 시차는 얼마였습니까?

답 시차는 3일이었습니다. 그 정보에 의거하여 환자를 보지 않았죠. 예정된 스케줄 대로 환자를 봤으며 라뎀을 보았습니다. 왜 라뎀일까 궁금했습니다. 파키스탄에서 폭탄이 터진 것을 알지 못했었으니까요. 나는 이 환자들을 오랫동안 알고 있었고 또한 목소리 패턴도 알고 있었죠. 어떤 사람이 이들 두 나라에서 3일 전에 폭탄을 폭발시켰다고 말해 주었습니다. 모든 사람에게서 6주 동안 스파이크가 계속해서 보이고 8월에는 사라지기 시작했습니다.

김재수 박사 거기에 대해 약간의 부연설명을 드리겠습니다. 저와 방건웅 박사가 작년 4월 미국 오레곤 주의 숲속 해발 2,000m되는 깊은 숲속에 자리잡은 한 기상연구소에 들렀습니다. 그때 연구소의 드니로 박사는 방사선 측정장치를 보여주어 놀란 적이 있습니다. 다름이 아니라 일본에 고속증식로를 이용한 발전소(원자력 발전방법의 하나)가 생겼는데, 그곳에서 실험을 하다가 냉각기에서 아주 미세한 방사능 유출사고가 있었다는 발표가 CNN방송을 통해 있었습니다. 그런데 사고 일주일 전후로 해서 오레곤 기상연구소의 방사능 검출장치에 눈에 띄는 방사능이 검출되었다는 것입니다.

그러니까 얼마든지 가능한 일입니다. 일주일 전에 있었던 일본의 10kw짜리 고속 증식로의 아주 미세한 방사능 유출이 미국의 오레곤 깊은 숲속, 해발 2,000m되는 오지에서 측정되었다는 것을 확인했으니까요.

문 다음 세대가 EMF 혹은 소리에 의해영향을 받을까요? 동양 문화에서 후손은 선조의 영향을 받는다고 믿고 있습니다.

답 세 가지로 설명하겠습니다.

a> 성분분석 프로그램 중 3옥타브 가운데 높은 쪽에 있는 많은 스파이크는 가족 중의 중요한 사람의 출생과 사망 기념일과 관련됩니다. 음성이 보여주는 거죠.

b) 몇 명의 동종 요법 의사들과 함께 연구하고 있는 한 가지 개념은 진동에 의해 세대 간에 전달되는 독기(毒氣)입니다. 세대 간을 통하여 전달된다고 생각하는 매독과 간염 독성들을 가진 자손들을 해독하여 현상적인 결과를 얻는 성공을 거두었죠.

c) 유전학이나 유전 패턴의 면에서 보면 그렇습니다. 어린이가 부모와 같은 음을 공유하면 양친의 음역과 어린이의 음역을 비교해 볼 때 대답은 예스입니다. 이들 음의 각각은 한 신체 기관의 관리자입니다. E음을 예를 들면 E음은 폐를 관리합니다. 한 어린이가 같은 E음을 가지고 태어나고 특정한 기관 계통에 영향을 주기 쉬운 그 음을 부모와 함께 공유하면 그 아이들은 방광 섬유증과 같이 특정 기관 조직에 질병이 쉽게 걸리게 됩니다.

당신의 질문에 대한 전체적인 나의 대답은 “예”입니다.